

Προτεινόμενες Συμβουλές

Η έξαρση του COVID-19 έθεσε ερωτήματα σχετικά με τον τρόπο ασφαλούς εφαρμογής των φακών επαφής. Παρακάτω θα βρείτε μερικές σημαντικές προτάσεις σχετικά με την εφαρμογή φακών επαφής για την ασφάλεια τόσο του προσωπικού σας όσο και των χρηστών φακών επαφής.

1

Μέτρα προστασίας για την ασφάλεια των ανθρώπων



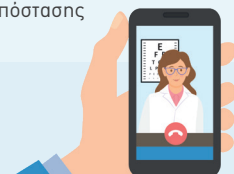
- ✓ Καθαρίζετε συχνά τις λαβές από τις πόρτες, τα τερματικά πληρωμής, τα έπιπλα, τους υπολογιστές, τα πληκτρολόγια, τις τηλεφωνικές συσκευές κ.λπ., με απολυμαντικά
- ✓ Επικοινωνήστε με τους χρήστες τηλεφωνικά χρησιμοποιώντας ερωτήσεις για να προσδιορίσετε εάν έχουν συμπτώματα ή έχουν διαγνωσθεί θετικοί στον COVID-19. Εάν υποψιάζεστε λοίμωξη, μην κλείσετε ραντεβού
- ✓ Καλό θα ήταν να ζητήσετε από το χρήστη να χρησιμοποιήσει ατομική μάσκα προστασίας κατά την είσοδό του
- ✓ Χρησιμοποιήστε ατομικό προστατευτικό εξοπλισμό σύμφωνα με τις οδηγίες της κυβέρνησης ή της επαγγελματικής σας ένωσης: ποδιά μίας χρήσης, προστατευτική μάσκα, γάντια λάτεξ μίας χρήσης, προστατευτικά γυαλιά ή ασπίδα προσώπου όπως απαιτείται/χρειάζεται
- ✓ Εφαρμόστε μέτρα προσωπικής υγιεινής: πλένετε τα χέρια σας, τακτικά και σχολαστικά, με σαπούνι και νερό κάτω από τρεχούμενο νερό για τουλάχιστον 20 δευτερόλεπτα. Μην αγγίζετε το πρόσωπό σας. Παρέχετε απολυμαντικό χεριών για χρήση από το προσωπικό και τους χρήστες
- ✓ Μην χρησιμοποιείτε κλιματιστικά και αερίζετε το κατάστημα (ανοικτά παράθυρα, πόρτα) όποτε αυτό είναι δυνατόν

2

Διαχείριση της οφθαλμικής φροντίδας

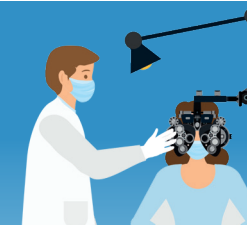


- ✓ Κλείστε ραντεβού για να αποφύγετε τη δημιουργία συνωστισμού. Ελέγξτε την υγεία και τα συμπτώματα του χρήστη κατά την κράτηση του ραντεβού (απευθείας ή μέσω τηλεφώνου κ.λπ.) και ελέγξτε ξανά την υγεία του πριν από το ραντεβού
- ✓ Όποτε είναι δυνατόν, χρησιμοποιήστε απομακρυσμένη επικοινωνία με τους χρήστες (τηλεφωνικές κλήσεις, συμβουλές μέσω Skype ή βιντεοκλήσεις)
- ✓ Μειώστε τον αριθμό των ραντεβού ανά ημέρα εξασφαλίζοντας χρόνο για την απολύμανση των χώρων του καταστήματος / εξεταστήριου και του κλινικού εξοπλισμού
- ✓ Εξηγήστε τον τρόπο διαφοροποίησης του ραντεβού από τον προηγούμενο τρόπο εξέτασης καθώς και τις προφυλάξεις που ισχύουν
- ✓ Προσαρμόστε το πλάνο εξέτασης του χρήστη για να μειώσετε το χρόνο παραμονής του στο κατάστημα / εξεταστήριο
- ✓ Σεβαστείτε τους κανόνες κοινωνικής απόστασης στο χώρο υποδοχής / αναμονής



3

Υποστήριξη των χρηστών φακών επαφής & εξέταση



- ✓ Προσφέρετε στο χρήστη, προαιρετικά, προστατευτική μάσκα μίας χρήσης πριν ξεκινήσετε την οφθαλμική εξέταση
- ✓ Κάντε ερωτήσεις σχετικές με τον COVID-19 πριν από την επίσκεψη (π.χ. συμπτώματα, επαφές, ταξίδια)
- ✓ Χρησιμοποιήστε μία προστατευτική ασπίδα οξισμοειδούς λυχνίας
- ✓ Αποφύγετε τη συνομιλία όταν βρίσκεστε κοντά στο χρήστη κατά την εξέταση στη οξισμοειδή λυχνία και μειώστε το χρόνο εξέτασης
- ✓ Ενισχύστε τις πρακτικές καλής υγιεινής των φακών επαφής και της θήκης των φακών σε όλους τους χρήστες και συμπεριλάβετε το σχολαστικό πλύσιμο και στέγνωμα των χεριών
- ✓ Απολυμάνετε όλες τις συσκευές μετά από την επαφή με κάθε χρήστη. Χρησιμοποιήστε απολυμαντικά για να σκουπίσετε τα σπριγγίματα για το μέτωπο και το πηγούνι σε όλες τις χρησιμοποιημένες συσκευές, τις λαβές της καρέκλας, τους δοκιμαστικούς σκελετούς, τους φακούς γυαλιών, τα κάλυπτρα, τους χάρακες μέτρησης, το κορόμετρο κ.λπ.
- ✓ Χρησιμοποιήστε εργαλεία και αναλώσιμα μίας χρήσης (μπατονέτες, μαντηλάκια, διαγνωστικούς φακούς επαφής, χρωστικές ουσίες κ.λπ.)
- ✓ Απορρίψτε τα χρησιμοποιημένα εργαλεία μίας χρήσης και τα αναλώσιμα σύμφωνα με τις τοπικές απαιτήσεις

Πηγές και περαιτέρω ανάγνωση:

- ▶ [cdc.gov/coronavirus/2019-ncov/faq.html#How-to-Protect-Yourself](https://www.cdc.gov/coronavirus/2019-ncov/faq.html#How-to-Protect-Yourself)
- ▶ <https://www.aaopt.org/my-covid-hub>
- ▶ <https://www.aoa.org/optometry-practice-reactivation-preparedness-guide>
- ▶ <https://www.college-optometrists.org/the-college/media-hub/news-listing/coronavirus-covid-19-guidance-for-optometrists.html>
- ▶ <https://www.aao.org/headline/alert-important-coronavirus-context>
- ▶ <https://core.uwaterloo.ca/covid-19/>
- ▶ <https://iaacle.org/covid-19-resources/>
- ▶ <https://www.sfo-online.fr/actualites/les-fiches-de-recommandations-de-la-sfo-face-lepidemie-covid-19>
- ▶ <https://www.dropbox.com/sh/5t5yuu2j2921ri/AADTdfnVZBAhWileKdPmHTCa?dl=0> (Visión y Vida)
- ▶ <http://rcta.info/>
- ▶ "Contact lens practice in the time of COVID-19" by Fabrizio Zeri & Shehzad Naroo - CLAE Journal [https://www.contactlensjournal.com/article/S1367-0484\(20\)30050-3/fulltext](https://www.contactlensjournal.com/article/S1367-0484(20)30050-3/fulltext)
- ▶ "The COVID-19 pandemic: Important considerations for contact lens practitioners" by Lyndon Jones, Karen Walsh, Mark Wilcox, Philip Morgan & Jason J. Nichols - CLAE Journal [https://www.contactlensjournal.com/article/S1367-0484\(20\)30055-2/fulltext](https://www.contactlensjournal.com/article/S1367-0484(20)30055-2/fulltext)
- ▶ "Could telehealth help eye care practitioners adapt contact lens services during the COVID-19 pandemic?" Manbir Nagra, Marta Vianya-Estopa & James S. Wolffsohn - CLAE Journal [https://www.contactlensjournal.com/article/S1367-0484\(20\)30075-8/fulltext](https://www.contactlensjournal.com/article/S1367-0484(20)30075-8/fulltext)

ΤΟ ΠΑΡΟΝ ΕΓΓΡΑΦΟ ΣΤΟΧΕΥΕΙ ΣΤΗΝ ΥΠΟΣΤΗΡΙΞΗ ΤΩΝ ΕΠΑΓΓΕΛΜΑΤΙΩΝ ΟΦΘΑΛΜΙΚΗΣ ΥΓΕΙΑΣ ΚΑΙ ΔΕΝ ΥΠΟΚΑΘΙΣΤΑ ΤΙΣ ΤΟΠΙΚΕΣ ΑΠΑΙΤΗΣΕΙΣ. ΕΙΝΑΙ ΠΑΝΤΑ ΑΠΑΡΑΙΤΗΤΟ ΓΙΑ ΤΩΝ ΕΠΑΓΓΕΛΜΑΤΙΑ ΟΦΘΑΛΜΙΚΗΣ ΥΓΕΙΑΣ ΝΑ ΣΥΜΜΟΡΦΩΝΕΤΑΙ ΚΑΙ ΝΑ ΣΕΒΕΤΑΙ ΤΙΣ ΣΥΣΤΑΣΕΙΣ ΤΩΝ ΤΟΠΙΚΩΝ ΚΥΒΕΡΝΗΣΕΩΝ, ΤΩΝ ΕΘΝΙΚΩΝ ΡΥΘΙΣΤΙΚΩΝ ΦΟΡΕΩΝ ΚΑΙ ΤΩΝ ΤΟΠΙΚΩΝ ΕΠΑΓΓΕΛΜΑΤΙΚΩΝ ΟΡΓΑΝΙΣΜΩΝ.